

# كيف يمكن استخدام أوراق العمل؟

يمكن استخدام أوراق العمل التالية خلال أمسيات اجتماع الآباء وفي مقاهي الآباء أو في بعض اللقاءات الأخرى الهادفة إلى تكوين الآباء، وذلك على سبيل المثال في المدارس وفي جمعيات المهاجرين. إنها تحتوي على أفكار ومقترحات تتعلق بكيفية إعداد الآباء لعملية التوجيه المهني لأبنائهم.

ولقد تم تصميم أوراق العمل هذه من حيث المحتوى والترتيب بحيث تتماشى مع لبنات الموضوع الست المتعلقة بإشراك الآباء في عملية التوجيه المهني داخل المدارس:

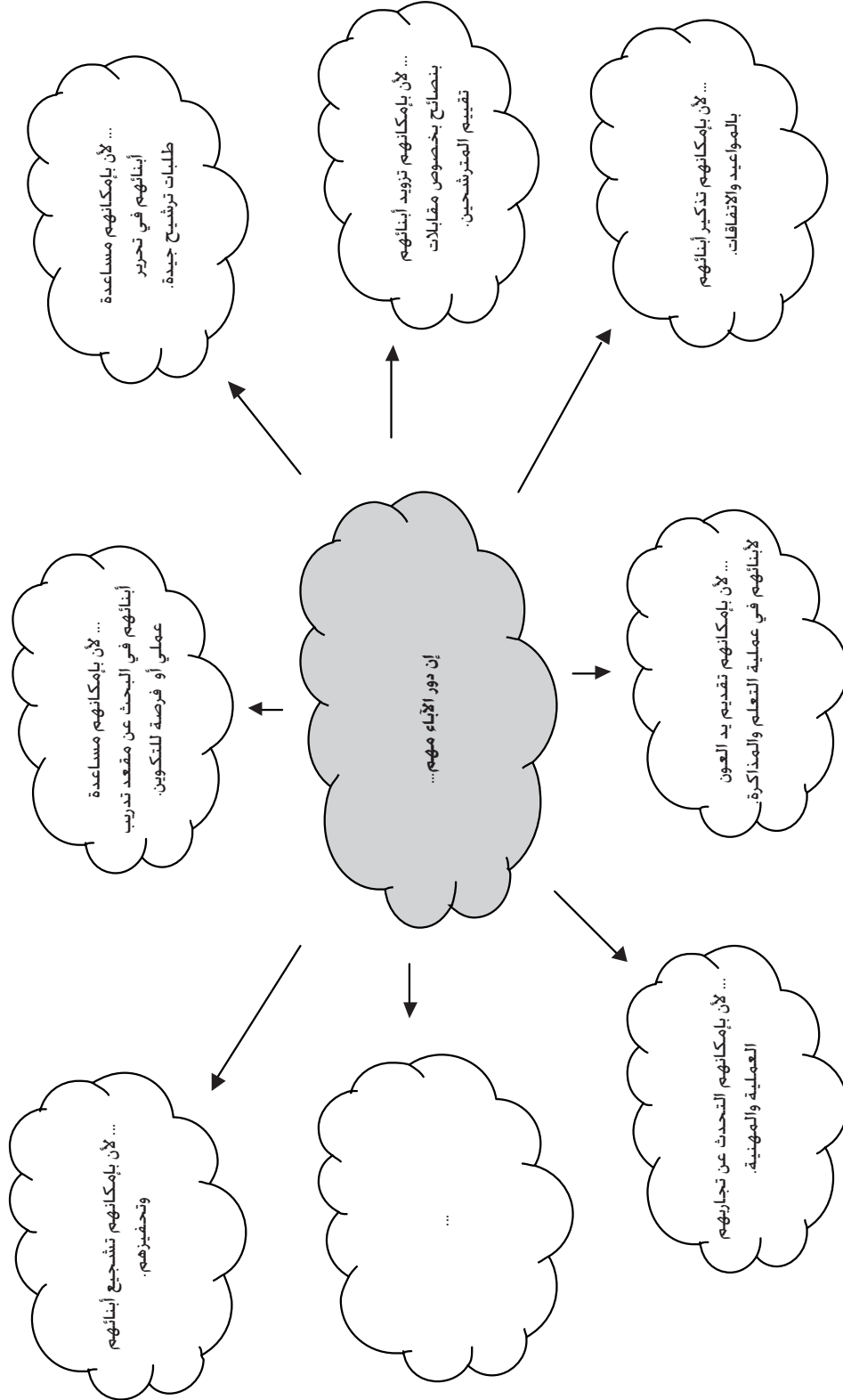
لبنة الموضوع الأولى: استعداد الآباء لاختيار مهنة الأبناء  
لبنة الموضوع الثانية: الشخصية والاهتمامات والقدرات  
لبنة الموضوع الثالثة: استكشاف المهن  
لبنة الموضوع الرابعة: تجربة الحياة العملية وفهمها  
لبنة الموضوع الخامسة: الاستعداد للمهنة وطلبات الترشيح  
لبنة الموضوع السادسة: المعلومات والدعم والمساعدة

وقد أضيفت إلى أوراق العمل هذه مادة مساعدة للتخطيط من أجل المدارس ومسرد للتوجيه المهني خاص بالآباء. ويشرح هذا المسرد أهم المصطلحات والمختصرات. امتلكوا الجرأة للتعامل بمرونة مع أوراق العمل هذه وما يرافقها بمرونة وأضيفوا إليها المعلومات التي تحتاجونها. وتتمثل نصيحتنا في الاسترشاد بأسئلة الآباء واهتماماتهم والإشراك في مناقشة محتوى هذه الأوراق من خلال الحوار، وهو ما يمكن الآباء من تلقي المعارف والكفاءات المهمة بالنسبة لهم ومن مصاحبة أبنائهم على طريق مستقبلهم المهني.

# ورقة العمل 1

لبنة الموضوع الأولى:

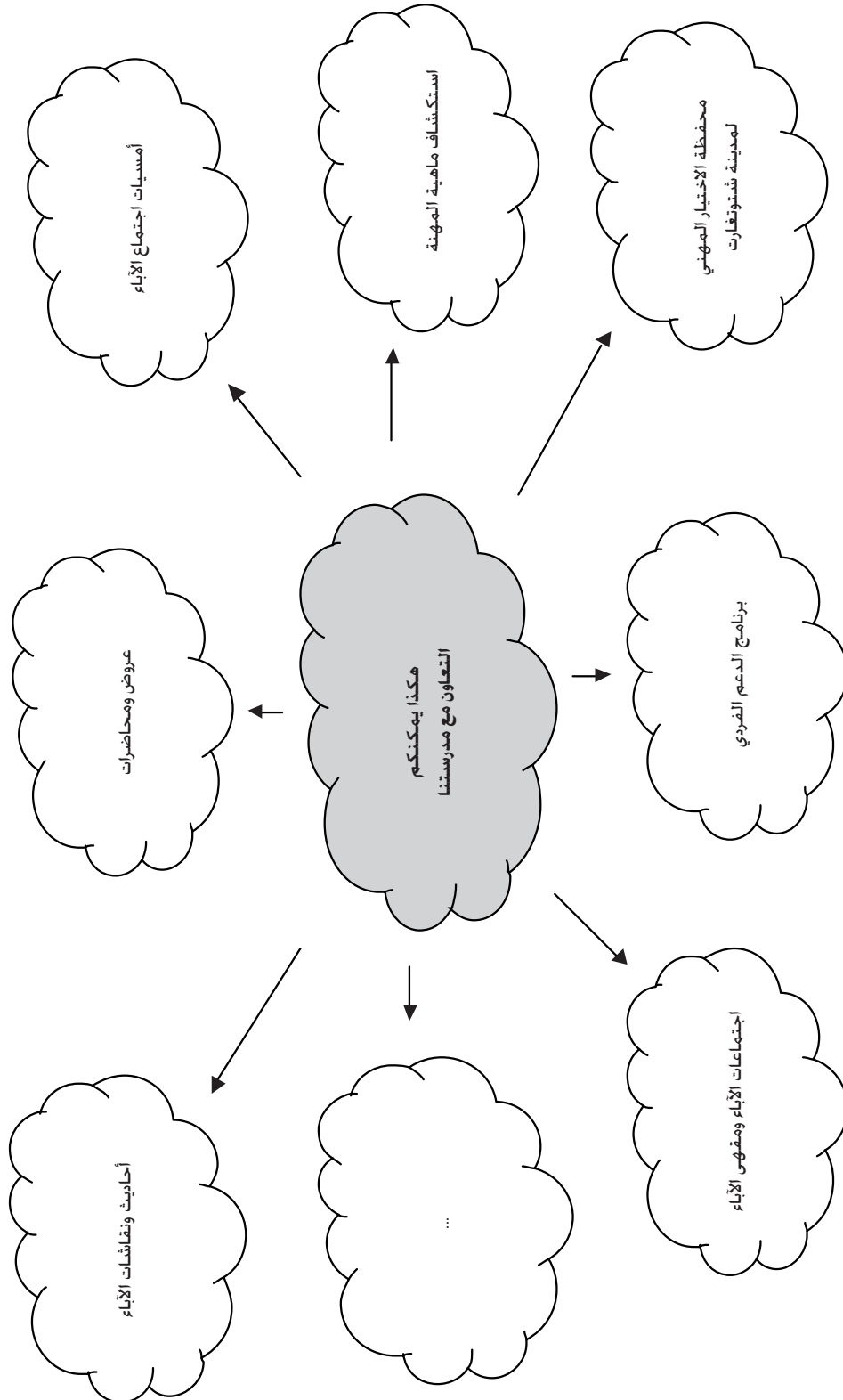
استعداد الآباء لاختيار مهنة الأبناء



## ورقة العمل 2

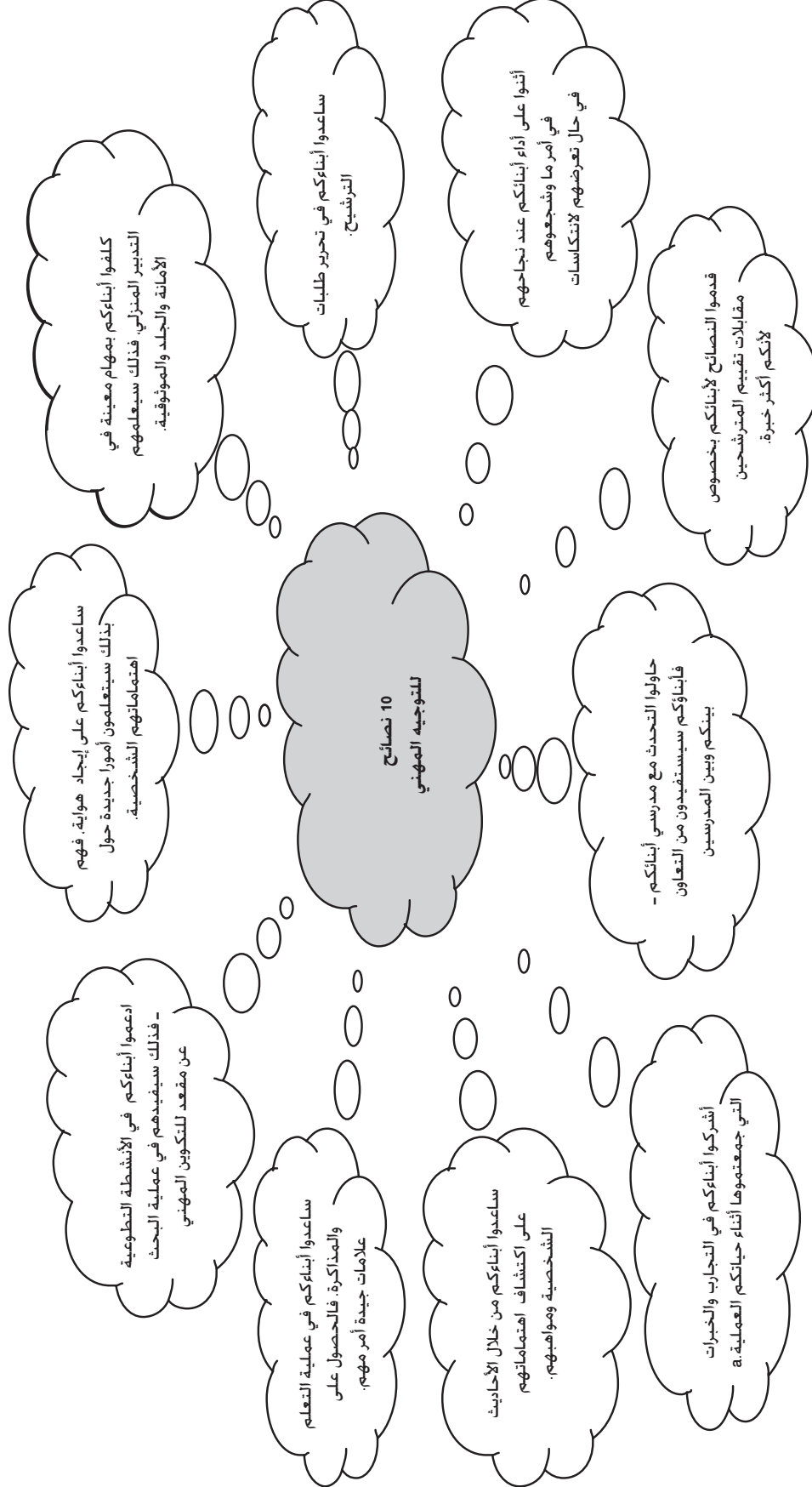
لبنة الموضوع الأولى:

استعداد الآباء لاختيار مهنة الأبناء



### ورقة العمل 3

لجنة الموضوع الأولي:  
استعداد الآباء لاختيار مهنة الأبناء



## ورقة العمل 4

### ما هي محفظة الاختيار المهني الخاصة بمدينة شنتوغارت؟

إن محفظة الاختيار المهني الخاصة بمدينة شنتوغارت هي ملف جامع يوجد منذ العام الدراسي 2010/2011 تحت إشارة كل التلميذات والتلاميذ في المدارس الإعدادية وثانويات Werkrealschulen بهدف تقديم العون لهم في عملية التوجيه المهني. ويستطيع إنكم بفضل هذا الملف وبالتعاون مع المدرسة التخطيط لمساره التكويني والمهني وذلك من خلال خطوات مختلفة. ويتم توثيق نتائج الخطوات التعليمية المختلفة في ذلك الملف. وبالتالي التخطيط لطلبات الترشيح. كما يتم حفظ كل شواهد التداريب والوثائق الأخرى داخله. ويتم الاحتفاظ بالملف في الأساس داخل المدرسة حتى يتسنى الاطلاع عليه هناك في كل وقت.

الملف هو ملكية خاصة لإنكم ويمكنه الاستمرار في استخدامه حتى بعد فترة الدراسة.

### ما مدى استفادكم كوالدين من هذا الملف؟

- يمكنكم معرفة الكثير عن نقاط قوة أبنائكم وقدراتهم.
- تعلمون بالضبط إلى أي حد وصل أبنائكم في مسار الاختيار المهني.
- تعرفون ما هي الخطوات اللاحقة.
- تحصلون على تعليقات وردود بخصوص أبنائكم من أماكن التدريب المهني.
- يمكنكم التأكد مما إذا كان أبنائكم قد جمعوا كل الوثائق الضرورية لطلبات الترشيح.
- تحصلون على عناوين مهمة للأشخاص المختصين قصد الحصول على دعم إضافي.

### كيف يمكنكم هاهنا دعم أبنائكم؟

- اطلبوا الاطلاع على الملف بصفة منتظمة.
- احرصوا على حفظ شواهد التداريب والوثائق بشكل منظم.
- اجعلوا من الملف فرصة للحديث عن المهن.
- أظهروا اهتماما بتخطيط المدرسة للمسار المهني.
- تكفلوا ببعض مهام العمل مثل إعطاء تقييم شخصي لنقاط قوة أبنائكم.
- استعلموا عن المهنة التي يطمح أبنائكم ممارستها وعن فرص وامكانيات هذه المهنة.
- حفزوا أبنائكم. متى تسنى ذلك، على تحقيق أمنياتهم.

لبنة الموضوع الثانية:  
الشخصية والاهتمامات والقدرات

## ورقة العمل 5

### الأمهات والآباء يذكرون نقاط قوة أبنائهم

شتوتغارت، بتاريخ \_\_\_\_\_

عزيزتي/عزيزي \_\_\_\_\_

نريد أن تكوني/تكون على دراية تامة بشخصيتك وبقدراتك. ونريد أن يكون لنا ابتداء من اليوم دور في ذلك. احتفظي/احتفظ بهذه الرسالة جيدا أو ضعها/ضعها في محفظة الاختيار المهني الخاصة بك.

ما نحبه فيك على وجه الخصوص هو:

نجد أنك تجيدين/تجيد الكثير من الأمور، لكن ما تجيدنه/تجيده على وجه الخصوص هو:

نعتقد أن اهتماماتك تنصب على وجه الخصوص على الأمور التالية:

مع كل الحب  
أمك / أبوك

## ورقة العمل 6

لبنة الموضوع الثالثة:  
استكشاف المهن

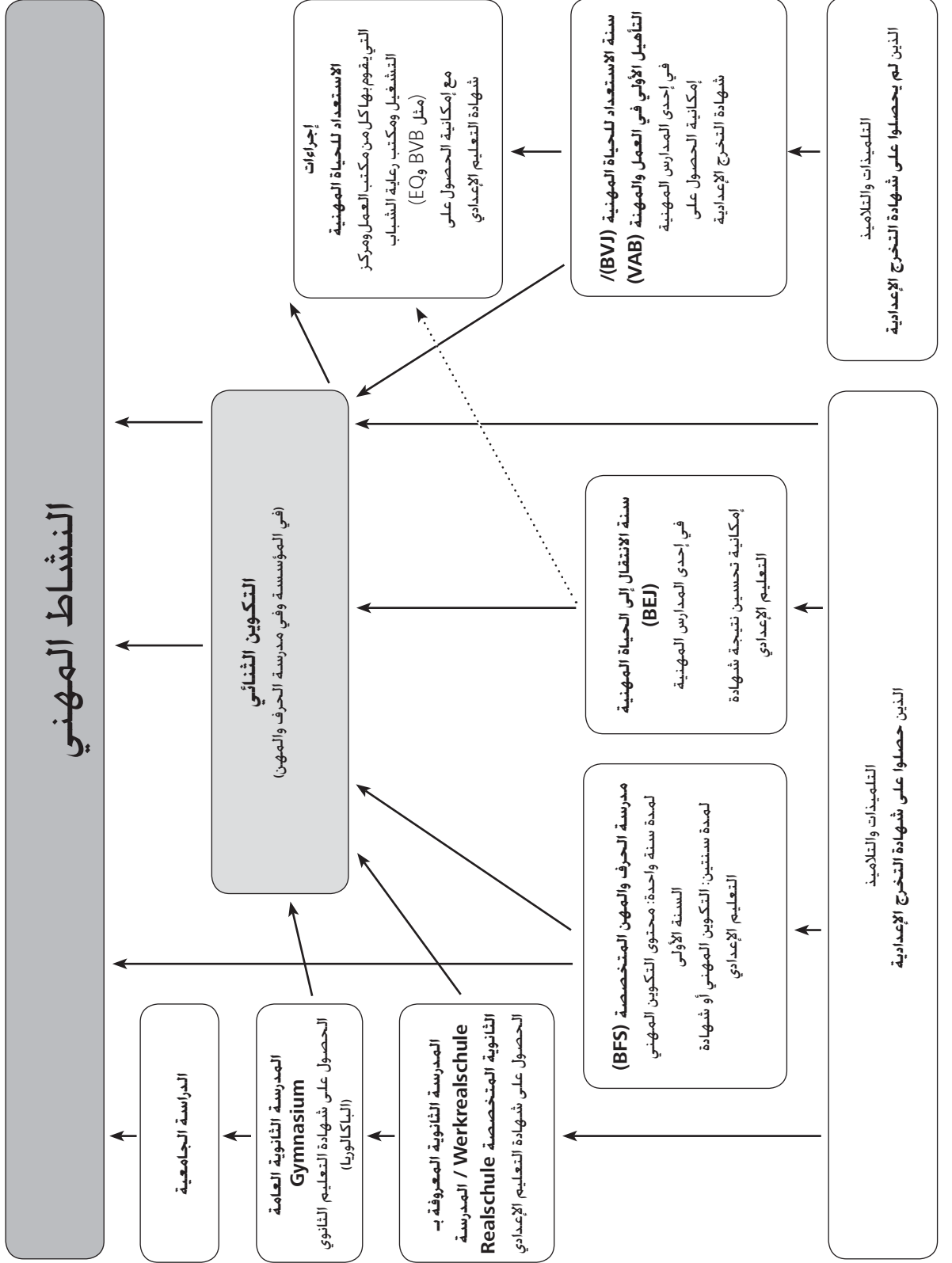
### التكوين المهني المؤسسي والتكوين المهني المدرسي - الفروقات والنقاط المشتركة

التكوين المهني المدرسي	التكوين المهني المؤسسي	ما المقصود بذلك؟
<ul style="list-style-type: none"> <li>• يتم التكوين المهني المدرسي في مدرسة الحرف والمهن التخصصية:</li> <li>• دروس بدوام كامل</li> <li>• تدريب عملية لعدة أسابيع</li> </ul>	<ul style="list-style-type: none"> <li>• يتم التكوين المهني في مكانين:</li> <li>1- في مؤسسة التكوين (الجزء العملي)</li> <li>2- في مدرسة الحرف والمهن (الجزء النظري)</li> </ul>	
<ul style="list-style-type: none"> <li>• المهن الاجتماعية ومهن الرعاية</li> <li>• الاقتصاد</li> <li>• اللغات الأجنبية</li> <li>• التقنية</li> <li>• التصميم</li> <li>• الموسيقى</li> </ul>	<ul style="list-style-type: none"> <li>• الصناعة والتجارة</li> <li>• الحرف</li> <li>• الزراعة</li> <li>• الخدمة العمومية</li> <li>• المهن الحرة (عيادات الأطباء والصيدليات، مكاتب المحاماة ومكاتب الاستشارات الضريبية)</li> </ul>	أهم مجالات التكوين
<ul style="list-style-type: none"> <li>• يشترط في الغالب الحصول على شهادة التخرج من المدرسة الثانوية المتخصصة</li> <li>• بعض مدارس الحرف والمهن المتخصصة تقبل تلاميذ المدارس الإعدادية</li> </ul>	<ul style="list-style-type: none"> <li>• لا يشترط الحصول على شهادة تخرج مدرسي معينة</li> <li>• ما يجذب الحصول عليه: على الأقل شهادة التعليم الإعدادي بتقدير جيد</li> </ul>	الشروط الدراسية
<ul style="list-style-type: none"> <li>• حسب كل مهنة من سنتين إلى ثلاث سنوات ونصف</li> </ul>	<ul style="list-style-type: none"> <li>• حسب كل مهنة من سنتين إلى ثلاث سنوات ونصف</li> </ul>	مدة التكوين
<ul style="list-style-type: none"> <li>• يجب في الغالب وصول طلب الترشيح قبل سنة واحدة من بداية التكوين.</li> </ul>	<ul style="list-style-type: none"> <li>• بداية التكوين: في الأساس في 1 سبتمبر/أيلول</li> <li>• يجب في الغالب إرسال طلبات الترشيح قبل سنة واحدة من ذلك</li> </ul>	طلب الترشيح
<ul style="list-style-type: none"> <li>• في الغالب دون أجر مقابل التكوين</li> <li>• مدارس الحرف والمهن الحكومية مجانية</li> <li>• المدارس الحرة تطلب دفع مصاريف المدرسة</li> </ul>	<ul style="list-style-type: none"> <li>• الأجر المنفق عليه في عقد التكوين</li> <li>• قدرة: بحسب المهنة ومؤسسة التكوين</li> </ul>	الأجر

## ورقة العمل 7

لبنة الموضوع الثالثة:  
استكشاف المهن

نظرة عامة عن المسار التعليمي ومسار التكوين

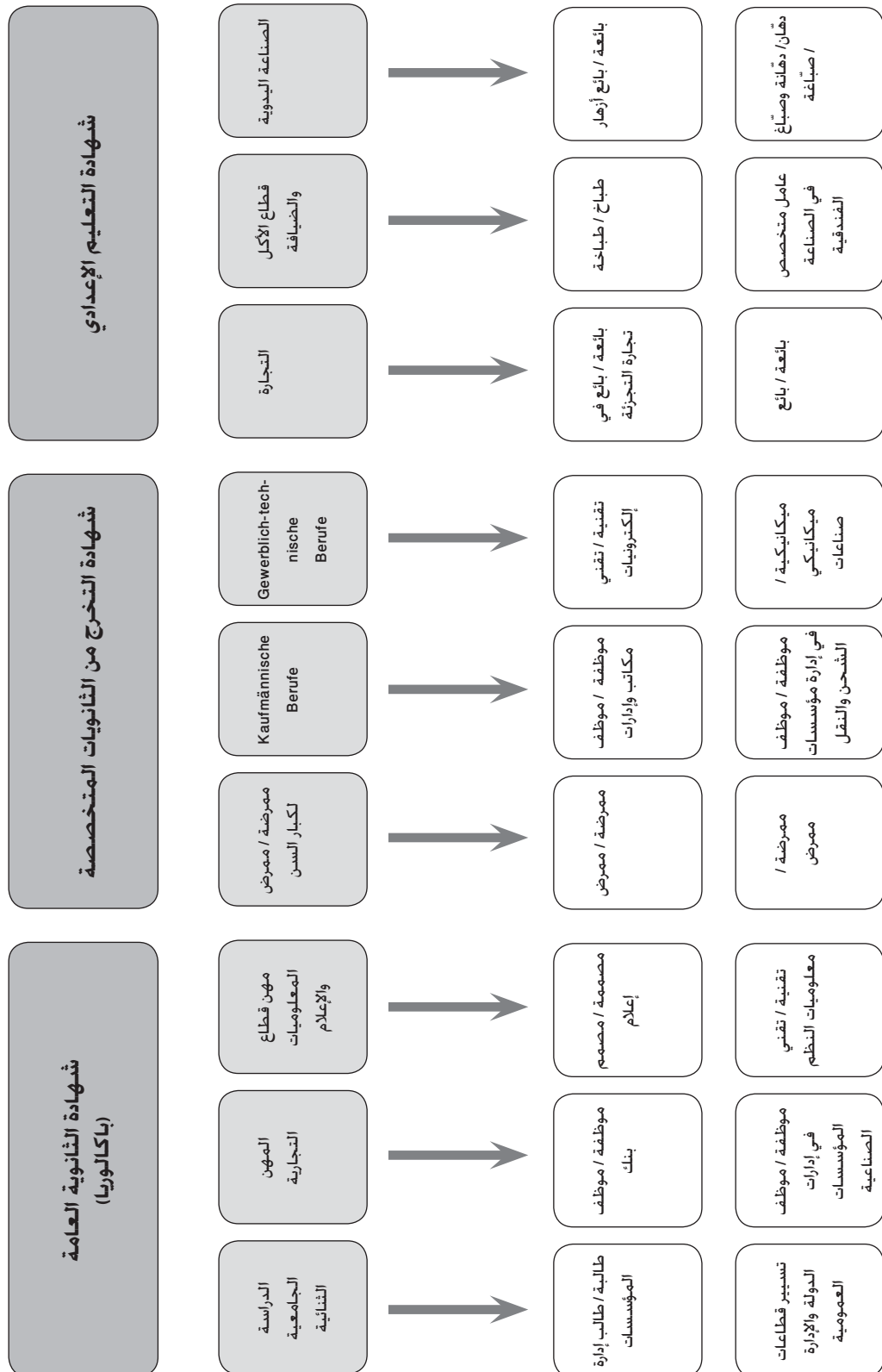




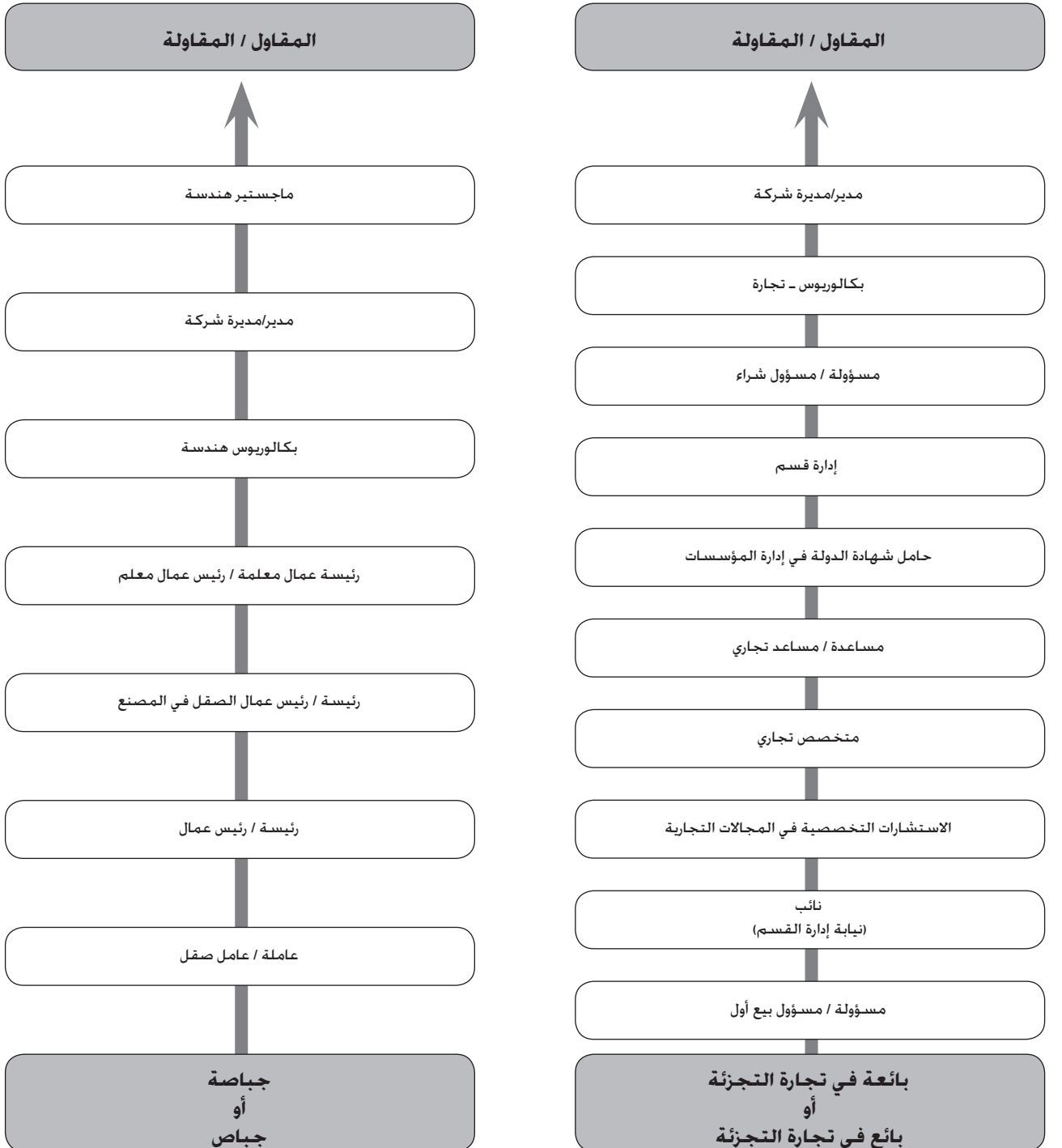
## ورقة العمل 8

لجنة الموضوع الثالثة:  
استكشاف المهن

### المهن والمؤهلات الدراسية













### "التكوين وإمكانيات التطور" مرشدك الخاص بالتدرج المهني



## ورقة العمل 10

لبنة الموضوع الرابعة:  
تجربة الحياة العملية وفهمها

### العلاقة بين مقاعد التكوين والمترشحات / المترشحين

المهن الخمس الأكثر اختياراً في المدارس الإعدادية قصد التكوين فيها						
عدد المترشحين عن كل مقعد تكوين		المهنة	تلاميذ المدارس الإعدادية	عدد المترشحات عن كل مقعد تكوين		المهنة
3,8 مترشح عن كل مقعد		1. ميكانيكي مركبات. تقني سيارات		2,3 مترشحة عن كل مقعد		1. بائعة في تجارة التجزئة
2,3		2. بائع في تجارة التجزئة		3,4		2. حلقة
1,7		3. طباط		2,7		3. بائعة
1,4		4. ميكانيكي صناعات		4,3		4. مساعدة طبية / موظفة طبية متخصصة
2,4		5. دقان وصباغ - التصميم والصيانة		2,4		5. موظفة مكاتب وإدارات

استناداً إلى: Bundesagentur für Arbeit, Nürnberg (Hrsg.) (2006), Eltern und Berufswahl. Für Eltern von Schülerinnen und Schülern an Haupt- und Realschulen

# ورقة العمل 11

## مراجعة نتائج التدريب العملي؟ الأسئلة الصريحة قد تساعد.

عند انتهاء إبتكم من أحد التدراب العملية فسيكون من المفيد أن تطرحوا عليه الأسئلة التالية:

1. ما الذي أعجبتك في ذلك التدريب العملي بوجه أخص. وما الذي أعجبتك بصفة أقل؟

2. ما الأمور التي قمت به في ذلك التدريب؟

3. ما الأمور التي تعلمتها في ذلك التدريب؟

4. ما الأشياء التي تمنيت تعلمها في ذلك التدريب؟

5. كيف كانت علاقتك مع رئيسك أو مع رئيسك ومع زملائك أو زميلاتك الآخرين؟

6. هل تحققت طموحاتك من التدريب العملي؟

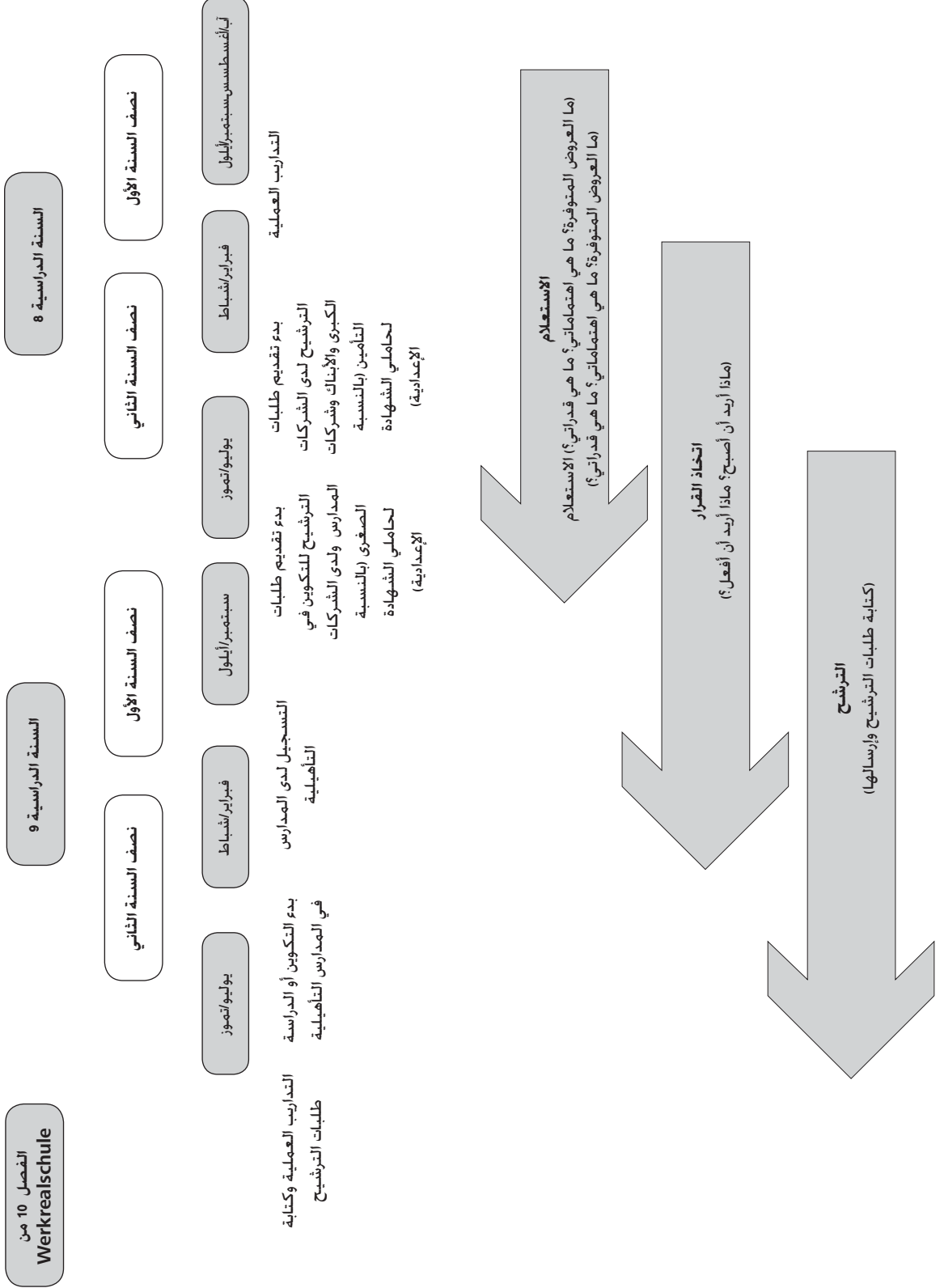
في حال لا: ما الذي اقتقدته في ذلك التدريب؟

7. هل ثمة مجال لأن تخوض تكويننا في هذه المهنة؟

## ورقة العمل 12

لبنة الموضوع الخامسة:  
الاستعداد للمهنة وطلبات الترشيح

### برنامج اختيار المهنة وبرنامج تقديم طلبات الترشيح



## ورقة العمل 13

لبنة الموضوع الخامسة:  
الاستعداد للمهنة وطلبات الترشيح

### هكذا يمكنكم المساعدة في تحرير السيرة الذاتية نموذج لسيرة ذاتية

هل الصورة المرفقة بطلب  
الترشيح حديثة وجادة؟

هل البيانات الشخصية  
صحيحة؟

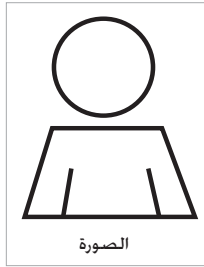
هل بيانات الأبوين  
صحيحة؟

هل النظرة العامة عن  
المسار التعليمي لإبنكم صحيحة؟

تظهر المواد المفضلة  
والأنشطة المدرسية الأمور المهمة  
بالنسبة لإبنكم.

يظهر إبنكم من خلال  
معارفه وهواياته بأنه يمتلك  
ميزات مهمة بالنسبة  
للتكوين.

هل تم وضع التوقيع  
والتاريخ على السيرة الذاتية؟  
أحرصوا على أن يكون التاريخ هو  
نفسه الموجود على خطاب طلب  
الترشيح.



الصورة

مريم أتامان  
14 أكتوبر 1993  
شتوتغارت

122. شارع سار  
70173 شتوتغارت  
هاتف: 0711123456

بريد إلكتروني: meryem.ataman@web.net.de

إيفه أتامان، كهربائي  
إيبرو أتامان، بائعة

#### السيرة الذاتية

بيانات شخصية  
الاسم:  
تاريخ الميلاد:  
مكان الميلاد:

العنوان:

الأبوان:

التعليم المدرسي  
المدرسة الابتدائية:  
المدرسة الإعدادية:

1999 - 2003 مدرسة تريفت الابتدائية، شتوتغارت  
منذ 2003 مدرسة فريدرش يان الإعدادية، شتوتغارت

المواد المفضلة:

الأنشطة المدرسية: الإذاعة المدرسية، تقديم دروس الدعم للتلاميذ

المؤهل الدراسي: يُعترف بالحصول على شهادة التعليم الإعدادي في صيف 2010

المعارف الخاصة  
المعارف:

اللغة الإنجليزية  
اللغة التركية

دراسة معمقة بالمعالجة الإلكترونية للبيانات في برنامجي MS Word وExcel

الخبرات العملية  
تدريب في الشركات:

في الفصل الدراسي الثامن في فندق Die drei Spatzen في شتوتغارت

العمل أثناء العطل:  
عاملة مساعدة في مقصف Zum Krug في شتوتغارت

الاهتمامات  
الهوايات:

مقابلة الأصدقاء، المطالعة، كرة اليد

28 يوليو/تموز 2010  
مريم أتامان

## ورقة العمل 14

لبنة الموضوع الخامسة:  
الاستعداد للمهنة وطلبات الترشيح

### هكذا يمكنكم المساعدة في تحرير خطاب طلب الترشيح نموذج لخطاب طلب الترشيح

هل اسم وعنوان  
إبنيكم صحيح؟

هل عنوان الشركة  
واسم المسؤول المختص  
مكتوبان بشكل  
صحيح؟

هل مكان الإقامة والتاريخ  
صحيحان؟

هل كتب الخطاب الموجه إلى  
المسؤول المختص بصيغة تنم عن  
الاحترام؟

هل يضم سطر موضوع  
الخطاب الوصف الدقيق  
للمهنة؟

هل برر إبنيكم  
سبب اختياره للترشيح  
لدى هذه الشركة؟

هل ذكر إبنيكم الخبرات التي تتوفر  
لديه وسبب اهتمامه  
بهذه المهنة؟

متي سينتهي إبنيكم  
دراسته وما الشهادة  
التي سيحصل عليها؟

هل يظهر إبنيكم استعداده  
للعمل؟

هل أنهى إبنيكم خطابه  
بأسلوب لطيف؟  
هل وضع توقيع على الخطاب؟

هل تمت الإشارة إلى كل الوثائق  
المرفقة بالخطاب؟

Hamit Pamuk  
Steinweg 16  
70173 Stuttgart  
هاتف: 0711 11113  
بريد إلكتروني: hamit.pamuk@webnet.de

Pechstein Landschaftsbau  
Dieter Pechstein  
Franzstraße 20  
70173 Stuttgart

شتوتغارت، في 20 أغسطس 2010

#### طلب ترشيح للحصول على فرصة تكوين كبستاني - زراعة الحدائق والمناظر الطبيعية

السيد المحترم بيتر شتاين.

لقد قرأت بباليغ الاهتمام إعلانكم في بورصة الشغل التابعة لمكتب العمل. ولقد استعلمت من خلال صفحتكم الإلكترونية عن شركتكم وعن خطة التكوين التي تقدمونها. ولقد نالت تلك الخطة إعجابي كثيرا ولهذا فقد قررت تقديم طلب ترشيح لديكم.

لقد تمكنت من خلال التدريب العملي الذي قمت به لمدة أسبوع لدى مؤسسة البستنة Gröning من أخذ فكرة مبدئية عن يوم عمل البستاني. وما أعجبتني على وجه الخصوص في ذلك التدريب هو الزراعة والعناية بالحدائق المنزلية. وبروقتي كثيرا العمل في الهواء الطلق. كما أن لدي قدرة بالغة على التحمل بدنيا. وحيث أنني أستمتع كثيرا بهذا العمل فلقد قررت ممارسة مهنة بستاني المناظر الطبيعية.

أنا أتابع في الوقت الحاضر دراستي في إعدادية Pestalozzi في شتوتغارت والتي سأنهيها بنجاح بالحصول على الشهادة الإعدادية في يوليو/تموز 2011.

ويسعدني أن أخبركم بأنني مستعد للقيام بتدريب عملي لديكم حتى يتسنى لي إقناعكم بشخصي وبقدراتي.

سيسرني كثيرا التوصل بدعوة منكم لإجراء مقابلة شخصية.

مع تحياتي

هاميت باموك

الوثائق المرفقة

السيرة الذاتية

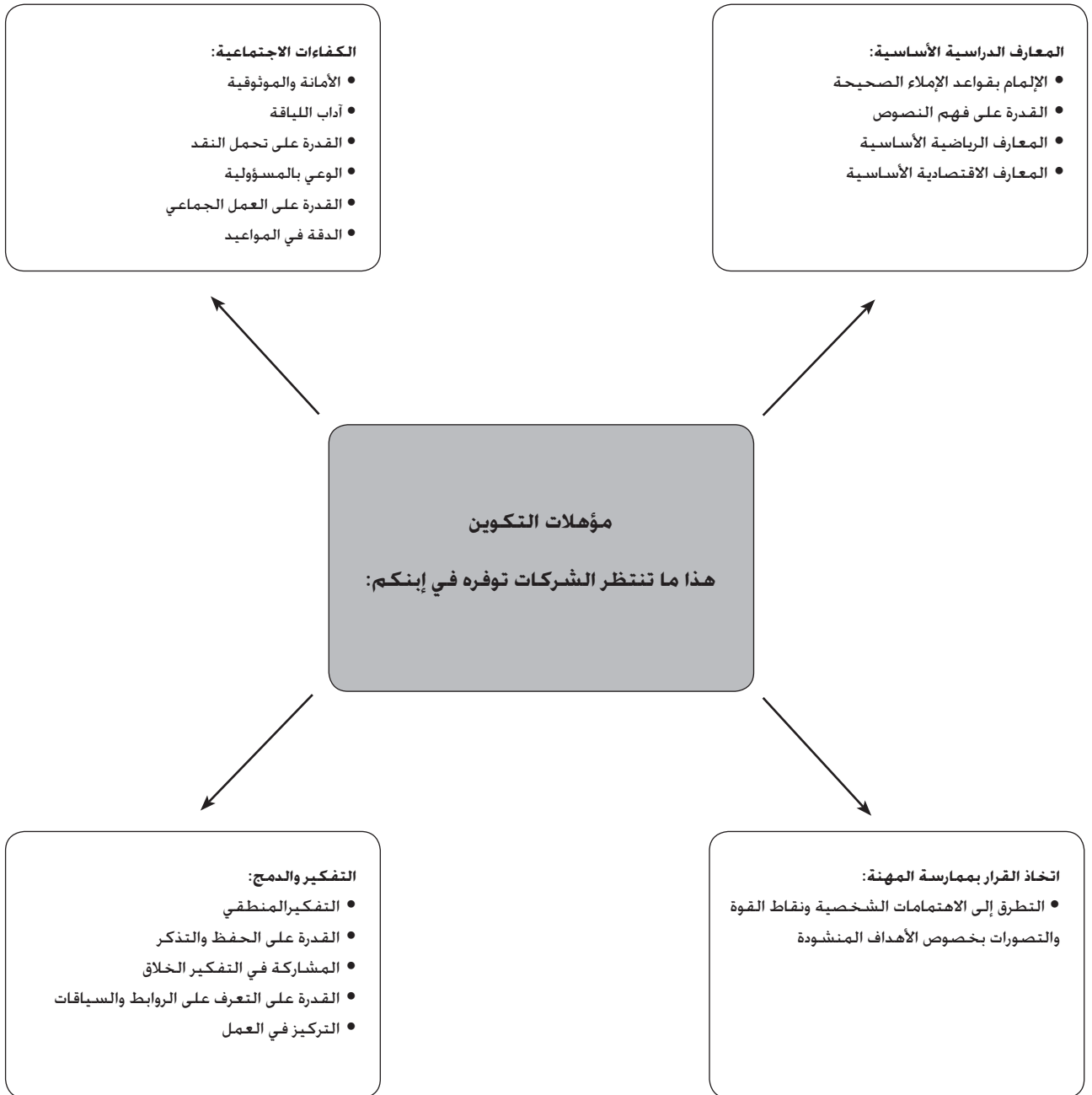
شهادة الفصل الدراسي 8

شهادة التدريب

## ورقة العمل 15

لبنة الموضوع الخامسة:  
الاستعداد للمهنة وطلبات الترشيح

### مؤهلات التكوين - ما المقصود بذلك؟





لبنة الموضوع الخامسة:  
الاستعداد للمهنة وطلبات الترشيح

## ورقة العمل 16 أ

قائمة مراجعة: هل إبنني مؤهل وجاهز لخوض غمار التكوين؟

هكذا يتصرف إبنني:	هذا ما تنتظره الشركات:	
<ul style="list-style-type: none"> <li>• يحيي الآخرين باحترام ويتحدث معهم بأسلوب ملائم</li> <li>• هندامه وطريقة تصرفه يتلاءمان مع كل موقف</li> </ul>	<p>آداب اللياقة:</p> <ul style="list-style-type: none"> <li>• إظهار الأدب والاحترام تجاه الآخرين</li> <li>• مراعاة الوسط المحيط</li> </ul>	الكفاءات الاجتماعية
<ul style="list-style-type: none"> <li>• يساعد الآخرين عندما يكون أقدر على فعل شيء ما</li> <li>• يضع حاجياته الخاصة ورغباته جانبا لصالح الآخرين (لصالح الإخوة مثلا)</li> </ul>	<p>القدرة على العمل الجماعي:</p> <ul style="list-style-type: none"> <li>• التعاون مع الزملاء بشكل جيد</li> </ul>	
<ul style="list-style-type: none"> <li>• ينجز مهامه بمنتهى الدقة</li> <li>• يتعامل جيدا مع أموره الخاصة ومع أمور الآخرين</li> </ul>	<p>الدقة والإتقان:</p> <ul style="list-style-type: none"> <li>• إنجاز المهام بدقة مع تفادي الأخطاء ما أمكن</li> </ul>	
<ul style="list-style-type: none"> <li>• منفتح في طريقة تقربه من الآخرين وفي التعامل معهم</li> <li>• يستطيع الدفاع عن رأيه في النقاشات مع قدرته في الوقت ذاته على التسامح مع وجهات نظر الآخرين</li> </ul>	<p>القدرة على التواصل:</p> <ul style="list-style-type: none"> <li>• القدرة على التعبير لغويا بشكل واضح</li> <li>• فهم رغبات الآخرين والتعامل معها بشكل ملائم</li> </ul>	
<ul style="list-style-type: none"> <li>• يسعد على سبيل المثال بتنظيم حفلة ما أو يضع برنامجا لأوقات فراغه</li> <li>• ينجز المكالمات الهاتفية بشكل مستقل من أجل ترتيب المواعيد</li> <li>• ينظم مساره يومه بشكل مستقل. حيث أنه يستيقظ على سبيل المثال من تلقاء نفسه وينجز واجباته المنزلية ويذاكر دروسه</li> </ul>	<p>الاستقلالية:</p> <ul style="list-style-type: none"> <li>• القدرة على تنظيم مسار اليوم بشكل شخصي</li> <li>• إنجاز المهام بدافع شخصي</li> </ul>	
<ul style="list-style-type: none"> <li>• يركز اهتمامه على مهمة ما إلى أن يتم الانتهاء من إنجازها تماما.</li> <li>• يستطيع تقبل النقد والتعامل مع الفشل</li> </ul>	<p>القدرة على التحمل وتجاوز الإحباط:</p> <ul style="list-style-type: none"> <li>• العزم والتصميم</li> <li>• عدم الاستسلام عند الفشل</li> </ul>	

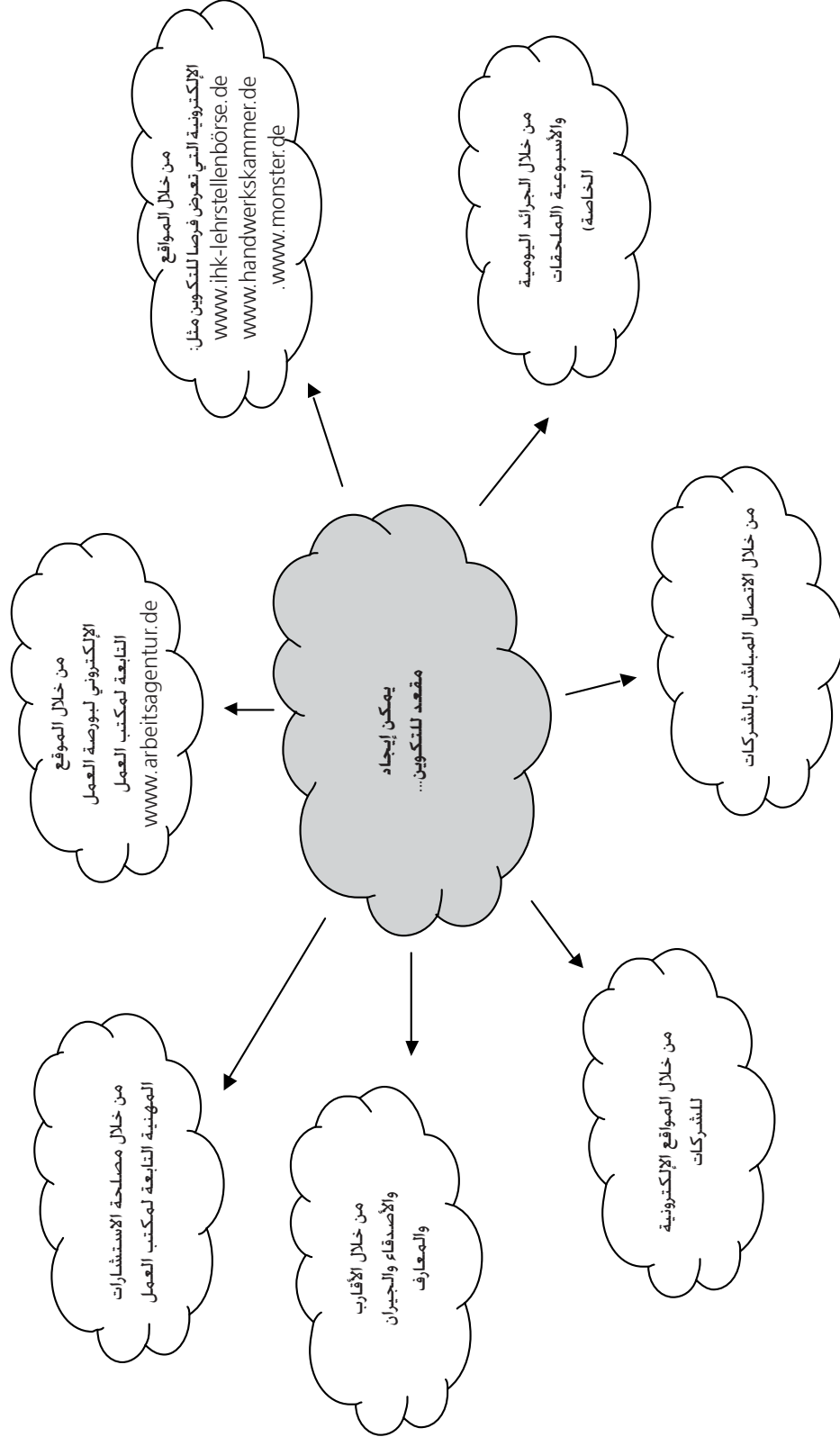
## ورقة العمل 16 ب

هكذا يتصرف إبنني:	هذا ما تنتظره الشركات:	
<ul style="list-style-type: none"> <li>• يمكنه في السوبر ماركت أن يحسب ذهنيا بالتقريب الثمن الإجمالي للمشتريات</li> <li>• يمكنه أن يحول مكونات وصفة لأربعة أشخاص ليحصل على وصفة لشخص واحد</li> </ul>	<p><b>المعارف الرياضية الأساسية:</b></p> <ul style="list-style-type: none"> <li>• أشكال الحساب الأساسية (جدول الضرب، حساب النسبة المئوية، قاعدة الثلاثة، حساب الكسور)</li> </ul>	المعرفة المدرسية
<ul style="list-style-type: none"> <li>• يستطيع تلخيص تقرير من أحد الجرائد وإعادة صياغة أهم نقاطه</li> <li>• له القدرة على البحث في الانترنت من أجل تحضير عرض ما</li> </ul>	<p><b>القدرة على التعامل مع النصوص والوسائط:</b></p> <ul style="list-style-type: none"> <li>• قراءة النصوص وفهمها والقدرة على العمل بها</li> </ul>	
<ul style="list-style-type: none"> <li>• يستطيع كتابة رسالة دون أخطاء</li> <li>• يمكنه ملاً استمارة أسئلة بمفرده</li> </ul>	<p><b>الكتابة والتحرير:</b></p> <ul style="list-style-type: none"> <li>• تحرير نصوص مفهومة بقواعد إملائية صحيحة</li> <li>• ملاً الاستمارات</li> <li>• معرفة أشكال النصوص مثل الرسائل والسير الذاتية</li> </ul>	
<ul style="list-style-type: none"> <li>• يستطيع تبضع بعض الأغراض دون الحاجة إلى كتابة قائمة بها</li> <li>• يمكنه القيام في وقت لاحق بإجراء نفس التوصيلحات التي سبق إجراؤها على غرض ما دون أية صعوبات تذكر.</li> </ul>	<p><b>القدرة على الحفظ والتذكر:</b></p> <ul style="list-style-type: none"> <li>• قدرة المرء على تذكر ما سبق له قراءته أو سماعه أو تلقي شروح بخصوصه</li> </ul>	القدرة الفكرية
<ul style="list-style-type: none"> <li>• يستطيع أن يفرز الأعداد الشاذة من ضمن مجموعة من الأعداد المتسلسلة</li> </ul>	<p><b>التفكير المنطقي:</b></p> <ul style="list-style-type: none"> <li>• التعرف على الروابط والسياقات وأوجه التشابه</li> <li>• استخلاص النتائج</li> <li>• القدرة على تطبيق قواعد المعلوم من الأمور على المجهول منها</li> </ul>	

## ورقة العمل 17

لبنة الموضوع الخامسة:  
الاستعداد للمهنة وطلبات الترشيح

هكذا يمكن لإبنكم الحصول على مقعد للتكوين



## قائمة المراجعة: ملف الترشيح وخطاب طلب الترشيح والسيرة الذاتية

### ملف الترشيح:

- ← يحتوي ملف الترشيح على:
  - خطاب طلب الترشيح
  - السيرة الذاتية
  - الشواهد
  - شواهد التدريبات العملية
  - الشهادات الخاصة بالهوايات والأعمال الإضافية.
- ← يجب أن تكون كل الوثائق نظيفة وكاملة ودون أخطاء.
- ← يجب أن يكون كل من تاريخ خطاب طلب الترشيح وتاريخ السيرة الذاتية آنيين ومتطابقين.
- ← يجب أن يوقع إينكم على كل من خطاب طلب الترشيح والسيرة الذاتية.
- ← يجب أن تكون بيانات الاتصال الخاصة بإينكم وتلك الخاصة بالشركة صحيحة.
- ← يجب أن تذكر تحت كلمة " المرفقات " كل الوثائق المرفقة (انظر أعلاه).
- ← يجب إرفاق الملف بصورة شخصية خاصة بطلبات الترشيح

### خطاب طلب الترشيح:

- ← يجب أن يكون قصيرا وموجزا وألا يتجاوز صفحة واحدة من حجم A4
- ← يجب أن يشرح إينكم بشكل مقنع سبب ترشحه لمقعد التكوين ذلك وما الذي يجعله مناسباً له.
- ← يجب أن تتناسب قدرات إينكم ونقاط قوته التي تم ذكرها مع متطلبات المهنة
- ← يجب أن يصيغ إينكم الخطاب بأسلوب مهذب.

### السيرة الذاتية:

- ← يحتوي على كل البيانات الشخصية الخاصة بإينكم.
- ← يحتوي على مساره الدراسي.
- ← يضم معطيات بخصوص الخبرات المهنية والمعارف والهوايات.

## الأسئلة الاعتيادية في مقابلة تقييم المترشحين

هذه هي الأسئلة التي على إنكم وضعها في الحسبان في مقابلة تقييم المترشحين:

الأسئلة	هذا ما تريد الشركة معرفته
ما الذي يحظى باهتمامك على وجه الخصوص في مهنة التكوين هذه؟	هل استعلم إنكم بخصوص المهنة؟ هل يعرف متطلبات هذه المهنة؟
كيف جاء اختيارك لهذه المهنة لخوض تكوين فيها؟	لماذا يريد إنكم القيام بذلك (الدوافع)؟
ما الذي جعلك تترشح لدى شركتنا بالضبط؟	هل استعلم إنكم عن الشركة؟
ماهي نقاط القوة ونقاط الضعف في شخصيتك؟	مهم: يجب أن يجيب إنكم بصدق. على أن يبرز نقاط قوته.
هل تعلمت العمل الجماعي ضمن فريق عمل؟	هل يستطيع إنكم العمل ضمن فرق عمل؟ هل يستطيع التعامل مع الخلافات؟
ما الذي تنوي بلوغه في السنوات الخمس المقبلة على المستوى المهني؟	هل يتميز إنكم بالالتزام وهل له أهداف محددة؟ مهم: عدم المبالغة وعدم التقليل!
هل تستطيع ذكر الأحداث السياسية التي عرفتها الأسابيع الأخيرة؟	هل لإنكم اهتمامات عامة وهل هو متفتح؟

### قواعد التصرف أثناء مقابلة تقييم المترشحين

#### إعطاء انطباع سلبي



- انحناء الرأس نحو الأسفل
- تشبيك اليدين فوق الصدر
- النظر بغضب
- عدم النظر مباشرة للطرف المخاطب / للأطراف المخاطبة
- استعمال الكثير من جيل الشعر
- روائح نقادة (دخان السجائر، العطور، رائحة البدن)
- الجلوس على حافة الكرسي
- ملابس ملفتة للنظر
- التحدث بصوت منخفض ومضطرب
- الحديث أكثر من اللازم
- مضغ العلكة (اللبانة)
- رنين الهاتف المحمول

#### إعطاء انطباع إيجابي



- الشد جيدا على اليدين عند السلام
- النظر دوما إلى عيني المتحدث
- التحدث بوضوح
- إقناع الطرف المخاطب / الأطراف المخاطبة
- الابتسام بلطف
- الجلوس باعتدال
- إظهار الاهتمام من خلال الانصات بانتباه و طرح الأسئلة الهادفة
- قبول المشروبات المعروضة
- خلع السترة

### نقدم يد العون في تحرير طلبات الترشيح والبحث عن مقاعد للتكوين

#### في المدارس

##### ← الأخصائيات والأخصائيون الاجتماعيون في المدرسة

يقوم كل من الأخصائيين الاجتماعيين والأخصائيات الاجتماعيات في كل إعداديات وثانويات الـ (Werkrealschulen) في مدينة شنتوغارت بمتابعة التلميذات والتلاميذ وتقديم الاستشارة لهم بكل المسائل المتعلقة بالمدرسة وإيجاد المهنة المستقبلية والأسرة والأصدقاء. ومن ضمن المهام المنوطة بهم هناك التدريب على تحضير ملفات الترشيح ارتباطا مع البرنامج المهني المتبع في المدارس والمساعدة المقدمة في البحث عن مقعد للتدريب العملي أو مع أحد عروض الاستعداد لمهنة ما. وعلاوة على ذلك فإن الأخصائيات الاجتماعيات والأخصائيين الاجتماعيين يقدمون في إحدى عشرة مدرسة للحرف والمهن خلال سنة الاستعداد للحياة المهنية وسنة الانتقال إلى الحياة المهنية أو خلال سنة التأهيل الأولي في العمل والمهنة الدعم من أجل تطوير رؤية مهنية وفي البحث عن مقعد للتكوين المهني. يمكن الاستفسار عن أسماء وعناوين الأطراف والجهات المختصة لدى المدرسين والمدرسات في كل المدارس.

##### ← المرشحات والمرشدون

يقوم بعض الشباب البالغين في مجموعة من الإعداديات وثانويات (Werkrealschulen) في مدينة شنتوغارت بالتطوع لتقديم الدعم للتلميذات والتلاميذ ابتداء من الفصل الثامن/ التاسع في تطوير رؤية مهنية وفي عملية البحث عن مقعد للتكوين. ومن ضمن ما يقومون به نجد تقديم الاستشارات والمساعدة على تحضير ملفات الترشيح والبحث عن مقاعد للتدريب العملي ومقاعد للتكوين. ويشارك هؤلاء المتطوعون الشرفيون الذين يطلق عليهم اسم المرشحات والمرشدين في المشاريع التالية:

##### على سبيل المثال:

- **STARTklar**: (انطلاقة واضحة) يقوم عمال/عاملات الشركات الذين أحيلوا على التقاعد بدعم التلميذات/ التلاميذ في عملية التوجيه المهني في كل من الفصول الثامن والتاسع. حيث يساعدون هؤلاء التلاميذ الشباب في البحث عن مقاعد للتدريب العملي وفرص للتكوين ويتواصلون مع الآباء.
  - **Freunde schaffen Erfolg**: (الأصدقاء يحققون النجاح) إن الشباب البالغين من أصول مهاجرة والذين قضوا في الغالب وقت دراستهم في نفس الإعدادية وأتموا بنجاح تكوينا مهنيا يضطلعون بدور نموذج يحتذى بالنسبة للتلميذات والتلاميذ في عملية التوجيه المهني. حيث يحفزون ويساعدون في البحث عن مقاعد للتدريب العملي وفرص للتكوين. كما ينظمون أنشطة خاصة بوقت الفراغ ويقدمون النصح في المسائل الحياتية.
  - **MefJu**: يلتزم المتطوعون الشرفيون في حي Sillenbuch بدعم الشباب المنحدرين من أسر فقيرة في المسائل المدرسية والاستعدادات المهنية. وتتم مساعدة أولئك الشباب في إنجاز الواجبات المنزلية أو في تحسين مستواهم في اللغة الألمانية. كما يتلقون الدعم في البحث عن مقاعد للتدريب العملي وفرص للتكوين أو في ولوج إحدى المدارس التأهيلية.
  - **Ağabey-Abla** (الأخ الأكبر - الأخت الكبرى): يتطوع طلاب وطالبات الجامعات والثانويات الألمان من أصول تركية بمتابعة التلميذات والتلاميذ في المدارس الابتدائية والإعدادية. حيث يقدمون لهم دروس الدعم وينظمون أنشطة خاصة بوقت الفراغ. كما يقدمون النصح والاستشارة للآباء.
- استفسروا لدى المدرسة إن كان إنكم يحظى بمتابعة من أحد المرشدين أو إحدى المرشحات في مساره إلى خوض تكوين ما. واربطوا علاقات واطلبوا العون متى تبينت لكم ضرورة ذلك.

## ورقة العمل 21 ب

### ← مرافقات ومرافقو مرحلة الانتقال إلى الحياة المهنية

يشغل حاليا موظفون متخصصون في عشر من الإعداديات وثانويات (Werkrealschulen) مدينة شتوتغارت مناصب ما يعرف بمرافقات ومرافقي مرحلة الانتقال إلى الحياة المهنية. ويتمثل دورهم في مساعدة التلميذات والتلاميذ الذين يحتاجون بوجه خاص إلى الدعم الفردي وذلك بالتعاون الوطيد مع الآباء من أجل الانتقال إلى مرحلة التكوين والحياة المهنية. والمدرسات والمدرسون هم من يقررون في العادة من من هؤلاء الشباب يستفيد من هذا الدعم المكثف. وتعتبر موافقة الوالدين شرطا ضروريا للعمل بالتعاون مع مرافقة أو مرافق مرحلة الانتقال إلى الحياة المهنية.

### لدى مكتب العمل

مركز المعلومات المهنية التابع لمكتب العمل في شتوتغارت (BIZ)

Nordbahnhofstr. 30 – 34

70191 Stuttgart,

الهاتف: 0711-9 20 43 00

البريد الإلكتروني stuttgart.biz@arbeitsagentur.de

المواصلات: الترمواي خط U15 . محطة Milchhof

### أوقات الدوام:

من الاثنين إلى الأربعاء: من 30 و7 د صباحا إلى 4 عصرا  
الخميس: من 30 و7 د صباحا إلى 6 مساء  
الجمعة: من 30 و7 د صباحا إلى 12 ظهرا

يعتبر مركز المعلومات المهنية محطة الانطلاق الصحيحة لكل من هم على أبواب اتخاذ قرار مهني.

- توجد هناك منشورات مكتوبة تتضمن معلومات عن المهن وعن الاختيار المهني (يمكن أخذها أيضا للمنزل).
- يمكن في أماكن الانترنت الاطلاع على برامج مساعدة تخص الاستشارة المهنية وبورصات فرص التكوين والشغل.
- يمكن استخدام الكومبيوتر لكتابة طلبات الترشيح.
- يمكن تدقيق طلبات الترشيح فيما يخص الأخطاء والمطبوع والشكل.
- يوجد فريق عمل مركز المعلومات المهنية BIZ والمستشارات والمستشارون المهنيون رهن الإشارة للإجابة على الأسئلة الموجزة.

تعتبر الاستفادة من خدمات مركز المعلومات المهنية BIZ مجانية ويمكن التوجه إلى هناك أو الاتصال هاتفيا دون مواعيد مسبقة.

### مصلحة الاستشارة المهنية التابعة لمكتب العمل في شتوتغارت

Nordbahnhofstr. 30 – 34

70191 Stuttgart

www.arbeitsagentur.de/stuttgart

البريد الإلكتروني: stuttgart@arbeitsagentur.de

المواصلات: الترمواي خط U15 . محطة Milchhof

### أوقات الدوام:

الاثنين: من 30 و7 د صباحا إلى 12 ظهرا  
الثلاثاء: من 30 و7 د صباحا إلى 12 ظهرا  
الأربعاء: من 30 و7 د صباحا إلى 12 ظهرا  
الخميس: من 30 و7 د صباحا إلى 6 مساء  
الجمعة: من 30 و7 د صباحا إلى 12 ظهرا

يمكن الاتفاق على موعد للاستشارة الفردية مع أحد المستشارين المهنيين أو إحدى المستشارات المهنيات ضمن أوقات دوام مكتب الشغل من خلال الرقم الهاتفي الساري في كل أرجاء ألمانيا الاتحادية 01801-55 5111. وعلاوة على ذلك فالمستشارات والمستشارون المهنيون يزورون كل المدارس الإعدادية وثانويات (Werkrealschulen) في شتوتغارت لإجراء مقابلات للاستشارة وإعطاء المعلومات بخصوص الاختيار المهني. ويمكن كذلك الاتفاق على المواعيد خلال مقابلات الاستشارة هذه التي تتم في المدرسة.



لجنة الموضوع السادسة:  
المعلومات والدعم والمساعدة

## ورقة العمل 21 ج

### نقدم يد العون في تحرير طلبات الترشيح والبحث عن مقاعد للتكوين

يوفر مستشارو ومستشارات التكوين التابعين لغرفة الصناعة اليدوية الدعم للتلميذات والتلاميذ وللمتدربين والمتدريبات في عملية الاختيار المهني وتحضير ملفات الترشيحات والبحث عن مقاعد للتكوين في مجال الصناعة اليدوية. يمكن الحصول على المزيد من المعلومات لدى السيد كريستوف إيلسنر (Christoph Elsner). هاتف 0711 16 57-293. بريد إلكتروني: christoph.elsner@hwk-stuttgart.de

### لدى مركز التشغيل لأقل من 25 سنة (JobCenter U25)

#### JobCenter

Zweigstelle U25 (للشباب أقل من 25 سنة)  
Rosensteinstr. 11, 70191 Stuttgart  
الهاتف: 0711-134 99-200

#### أوقات الدوام:

الاثنين: من 8 و30 د صباحا إلى 12 ظهرا  
الثلاثاء: من 8 و30 د صباحا إلى 12 ظهرا  
الأربعاء: من 8 و30 د صباحا إلى 12 ظهرا  
الجمعة: من 8 و30 د صباحا إلى 12 ظهرا  
الخميس: من 1 ظهرا إلى 6 مساء  
المواصلات: الترمواي خط U15 . محطة Milchhof

غرفة الصناعة والتجارة لمنطقة شتوتغارت  
**Industrie- und Handelskammer Region Stuttgart**  
IHK Region Stuttgart – Zentrale  
Jägerstr. 30  
70174 Stuttgart  
الهاتف: 0711-2 00 50  
البريد الإلكتروني: info@stuttgart.ihk.de

#### أوقات الدوام:

من الاثنين إلى الخميس: من 8 و30 د صباحا إلى 4 و30 د عصرا  
الجمعة: من 8 و30 د صباحا إلى 3 عصرا

تقوم الشركات بنشر ما لديها من مقاعد شاغرة للتكوين وللتدريب العملي على الصفحات الإلكترونية لبورصة مقاعد التكوين الخاصة بغرفة الصناعة والتجارة IHK. ويمكن للتلاميذ الذين يتابعون دراستهم ولأولئك الذين غادروا مقاعد الدراسة البحث عن الشاغر من مقاعد التكوين ومن فرص التدريب العملي أو إنشاء بروفایل خاص به لربط الاتصال مع الشركات المهمة.

يمكنكم الوصول إلى بورصة مقاعد التكوين على:  
www.stuttgart.ihk24/ de  
(Direkteinstieg - Lehrstellenbörse)  
أو الوثيقة رقم 1096

#### لدى الغرف

غرفة الصناعة اليدوية في شتوتغارت  
**Handwerkskammer Region Stuttgart**  
Heilbronner Straße 43  
70191 Stuttgart  
الهاتف 0711-16 57 0  
البريد الإلكتروني: info@hwk-stuttgart.de

#### أوقات دوام مركز الخدمة:

من الاثنين إلى الخميس: من 8 صباحا إلى 5 عصرا  
الجمعة: من 8 صباحا إلى 4 عصرا

لجنة الموضوع السادسة  
المعلومات والدعم والمساعدة

## ورقة العمل 22 أ

### دون مؤهل دراسي - ما الحل؟

في حال غادر إنكم المدرسة الإعدادية دون إتمام دراسته والحصول على مؤهل دراسي فهذا هو المسار المتبع في الأساس:

#### 2. برنامج التكوين قصد التحضير لممارسة المهنة (BvB)

في حال لم يتمكن إنكم بعد الانتهاء من سنة الاستعداد للحياة المهنية (BVJ) من إيجاد أي مدرسة أو أي مقعد للتكوين فإن أمامه العديد من البرامج التعليمية التي تحضره لممارسة مهنة ما (انظر كذلك مسرد التوجيه المهني الخاص بالآباء. وعلى سبيل المثال فمكتب العمل يوفر عروضاً مناسبة، ويمكن طلب الاستشارة لدى:

مصلحة الاستشارة المهنية لدى مكتب العمل في شتوتغارت  
**Berufsberatung bei der Agentur für Arbeit Stuttgart**

Nordbahnhofstr. 30 – 34  
70191 Stuttgart  
www.arbeitsagentur.de/stuttgart  
البريد الإلكتروني stuttgart@arbeitsagentur.de  
المواصلات: الترمواي خط U15 . محطة Milchhof

أوقات الدوام:

الانين: من 7 و30 د صباحاً إلى 12 ظهراً  
الثلاثاء: من 7 و30 د صباحاً إلى 12 ظهراً  
الأربعاء: من 7 و30 د صباحاً إلى 12 ظهراً  
الجمعة: من 7 و30 د صباحاً إلى 6 مساءً  
الجمعة: من 7 و30 د صباحاً إلى 12 ظهراً

يقدم المستشارون المهنيون والمستشارات المهنيات المعلومات والاستشارات بخصوص أي عرض من العروض الشعب الدراسية أو التأهيلات المستمرة يمكن دمج مع تدريب مهني مؤسسي بحيث يساعد ذلك إنكم على طريق انتقاله إلى الحياة المهنية. كما أنهم يحيلون على الموظفة المختصة / الموظف المختص بالمقابلات الشخصية (pAp) في -

#### سنة الاستعداد للحياة المهنية (BVJ)

تقوم المدارس في نهاية العام الدراسي بتسجيل أسماء التلميذات والتلاميذ الذين لم يتمكنوا من الحصول على مؤهل دراسي وذلك لدى مصلحة التسجيل الخاصة بمدارس المهن والحرف في مدينة شتوتغارت والموجودة في مدرسة يوهانس - جوتنبرج. يجب أن توضع التسجيلات الخاصة بسنة الاستعداد للحياة المهنية في الأول من مارس من كل سنة لدى مصلحة التسجيل (بعد توزيع شهادة نصف السنة) وأن يتم توقيعها من طرف الوالدين ومن المدرسة السابقة. وفي حال وجود استفسارات يمكنكم الاستعلام لدى:

مصلحة التسجيل الخاصة بمدارس المهن والحرف في مدينة شتوتغارت  
**Meldestelle für die Stuttgarter Berufsschulen**

Johannes-Gutenberg-Schule  
Rostocker Straße 25  
70376 Stuttgart

(Ender) رندا قديسلا:ة لؤؤسملا قفظوملا  
الهاتف 0711-216 75 77

من الإثنين إلى الخميس (صباحاً).

كما أن كل مدرسة تجيب على التساؤلات المتعلقة بتلاميذها.

## ورقة العمل 22 ب

مركز التشغيل

JobCenter

Zweigstelle U25 (للشباب أقل من 25 سنة)

Rosensteinstr. 11

70191 Stuttgart

الهاتف 0711-1 34 99-200

أوقات الدوام:

الاثنين:

من 8 و30 د صباحا إلى 12 ظهرا

الثلاثاء:

من 8 و30 د صباحا إلى 12 ظهرا

الأربعاء:

من 8 و30 د صباحا إلى 12 ظهرا

الجمعة:

من 8 و30 د صباحا إلى 12 ظهرا

الخميس:

من 1 ظهرا إلى 6 مساء

المواصلات: الترمواي خط U15 . محطة Milchhof

### ”الكتاب المرافق للآباء“ ”Das „Elternbegleitbuch“

إن ”الكتاب المرافق للآباء“ الخاص بمدينة شتوتغارت هو ملف حفظ ملون يعد دليلا يضم معلومات عن المؤسسات الاجتماعية والطبية والثقافية وعن العروض المتاحة في شتوتغارت. لقد تم إعداد هذا الملف ليكون أداة مساعدة لتوجيه الآباء الشباب ويتم تسليمه لكل الأسر التي رزقت بمولود جديد بعد شهر واحد من الولادة من طرف إحدى الموظفات في مصلحة دعم الشباب. ويوفر كل فصل من هذا الملف مجموعة وافرة من المعلومات العملية التي من شأنها مساعدة الآباء الذين لديهم أبناء في سن يافعة من التغلب على المشاكل والصعوبات اليومية. ويتم تحديث ”الكتاب المرافق للآباء“ سنويا من خلال تزويده بأخر المعلومات المتوفرة. إن الحصول على هذا الكتاب غير متاح كليا في الوقت الحالي. إلا أنه ستكون هناك إمكانية تحميله ابتداء من أكتوبر/ تشرين الأول 2011 من على الصفحة الإلكترونية لمصلحة تخطيط دعم الشباب التابعة لمكتب رعاية الشباب على الرابط التالي:  
<http://www.stuttgart.de/item/show/21457>

### المشورة والمساعدة في التربية والتعليم والمسائل الحياتية

تقدم المنشورات التالية معلومات تساعدكم على التعرف على المؤسسات والعروض المتوفرة في مدينة شتوتغارت:

”الصفحات الملونة - أين أحصل على المساعدة من أجل تربية وتعليم أبنائي؟“

”Die bunten Seiten – Wo finde ich Hilfe für die Erziehung & Bildung meiner Kinder?“

إن هذا الكتيب الخاص بالآباء والصادر عن منتدى الثقافات موجه إلى الآباء من أصول مهاجرة وإلى جمعيات المهاجرين والهدف منه هو تقديم الدعم في المهام التربوية داخل الأسر والجمعيات. كما أنه يمنح نظرة عامة عن المؤسسات البلدية ومراكز الاستشارة ومراكز الأسر وكذا عن الجهات الحرة التي من شأنها تقديم المساعدة والنصح للآباء من أصول مهاجرة في مجالات التربية والتعليم والمسائل الحياتية. وينصب الاهتمام في هذا الكتيب بصورة أخص على عروض الاستشارة والمساعدة متعددة اللغات.

يمكن تحميل هذا الكتيب على الرابط التالي:

<http://www.forum-der-kulturen.de/bilder/vereine/Elternbrosch%fcrc%20Versand.pdf>

## ورقة العمل 23 أ

### مساعداات التخطيط من أجل التعاون مع الآباء في عملية التوجيه المهني

#### 1. جدول تقييم للتعاون مع الآباء

ما العروض التي توفرها مدرستنا في مجال التعاون مع الآباء؟

هذا ما نقوم به / نوفره...	
	تقديم الاستشارة للآباء
	تكوين الآباء
	توفير المعلومات للآباء
	مشاركة الآباء
	التعاون داخل الجماعة
	تأهيل الآباء
	التكوين المستمر للمدرسين
	المشاريع مع الآباء

كيف نقوم بتقييم ما أنجزناه من أعمال حتى الآن؟

هناك حاجة للتصرف فيما يلي...	الأمر التي لا تسير على ما يرام...	الأمر التي تسير على ما يرام...

## ورقة العمل 23 ب

2. كيف يمكن إشراك الآباء لدينا في عملية التوجيه المهني؟

الأفكار	
	لبنة الموضوع الأولى: استعداد الآباء لاختيار مهنة الأبناء
	لبنة الموضوع الثانية: الشخصية والاهتمامات والقدرات
	لبنة الموضوع الثالثة: استكشاف المهن
	لبنة الموضوع الرابعة: تجربة الحياة العملية وفهمها
	لبنة الموضوع الخامسة: الاستعداد للمهنة وطلبات الترشيح
	لبنة الموضوع السادسة: المعلومات والدعم والمساعدة

3. ما الخطوة القادمة بالنسبة لنا؟

ماهي المساهمات المتخصصة التي يحتاجها الأمر؟

لمن يحتاج الأمر (كذلك) من أجل تنفيذه؟ مع من يمكن التعاون؟

1.

2.

3.

ما هي الخطوات اللاحقة؟

1.

2.

3.

ما مهمة كل واحد؟

## مسرد التوجيه المهني الخاص بالآباء

الشركات. ومن المهن التي يمكن تعلمها نجد على سبيل المثال موظف مكاتب وإدارات أو دهان وصباغ أو ميكانيكي صناعات أو مراقب ماكينات وآليات أو اختصاصي مستودعات.

تعتبر زيارة مدرسة الحرف والمهن إلزامية خلال التكوين المهني غير المؤسسي. ويقوم المستشارون المهنيون أو الموظفون المختصون بالمقابلات الشخصية بشرح شروط الحصول على الدعم أثناء التكوين.

### -BAföG – Bundesausbildungsförderungsgesetz

#### القانون الاتحادي لدعم التكوين

يقتصر الدعم المادي حسب القانون الاتحادي لدعم التكوين فقط على تكوينات مدرسية معينة وعلى الدراسة الجامعية. ولكنه لا يشمل التكوين المؤسسي. وعلى هذا الأساس فإنه لا يمكن لإبنكم الاستفادة بحسب القانون الاتحادي

لدعم التكوين من الدعم المادي إلا إذا

- استمر في زيارة المدرسة
- أو أنه يتعلم إحدى المهن في إحدى المدارس.

يمكن الحصول على معلومات بهذا الخصوص لدى مكتب دعم التكوين:  
Hauptstätter Str. 79, 70178 Stuttgart  
هاتف: 0711-88289

### Berufseinstiegsbegleiter/in

#### مرافق / مرافقة مرحلة الانتقال إلى الحياة المهنية

يقوم مرافق/ مرافقة مرحلة الانتقال إلى الحياة المهنية بتقديم الدعم لإبنكم/ لإبننتكم ابتداء من الفصل الثامن مع متابعة شخصية مكثفة حتى نهاية المدرسة وخلال فترة الانتقال إلى التكوين. يساعد مرافق/ مرافقة مرحلة الانتقال إلى الحياة المهنية إبنكم على تحسين نتائجه الدراسية وتوجيهه بشكل صحيح في عالم العمل والترشح لدى الشركات. ولا يحظى كل التلاميذ والتلميذات بفرصة الاستفادة من هذه المتابعة. ويقترح المدرس أو المدرسة من التلاميذ والتلميذات والتلاميذ يمكنهم الاستفادة من هذه المتابعة. وفي حال كان إبنكم من المستفيدين فسيتصل بكم مرافق/ مرافقة مرحلة الانتقال إلى الحياة المهنية من أجل طلب موافقتكم.

### BIZ – Berufsinformationszentrum

#### مركز المعلومات المهنية

مركز المعلومات المهنية هو مصلحة المعلومات لدى مكتب العمل. ويمكن الاستعلام لديها عن كل ما يتعلق بالتكوين والدراسة الجامعية والمهنة والبحث عن أماكن عمل.

A

### abH – ausbildungsbegleitende Hilfen

#### المساعدات المصاحبة للتكوين

في حال واجه إبنكم بعض الصعوبات أثناء التكوين وبدأ يتهدده خطر التوقف عن متابعة التكوين. فإنه هناك جملة من المساعدات المصاحبة للتكوين والتي توفرها كل من مصالح الاستشارات المهنية التابعة لمكتب العمل وفرع مركز التشغيل لأقل من 25 سنة (Zweigstelle U25 des JobCenters) في شتوتغارت. ويتمثل هدف هذه الإعانات في إتاحة الحصول على مقعد لتكوين مهني مؤسسي في إحدى مهن التكوين المعتمدة. وذلك من أجل الحؤول دون التخلي عن متابعة التكوين. ومن بين ما تشمله هذه المساعدات نجد هناك تقديم دروس دعم ودروس لغات أجنبية وكذا تدريس النظريات التخصصية الخاصة بمهنة ما. كما يحظى الشباب المستفيدون من هذا العرض بمتابعة ودعم المربين الاجتماعيين.

B

### BAB – Berufsausbildungsbeihilfe

#### إعانة التكوين المهني

إعانة التكوين المهني هي معونة مادية يقدمها مكتب العمل بالإضافة إلى مصاريف المعيشة ومصاريف التكوين والتي يتلقاها إبنكم تحت ظروف معينة في حال لم يستطع السكن في بيت الأسرة خلال فترة التكوين. ويمكن الاستعلام عن الإعانات المالية لدى مكتب العمل.

### BaE – Berufsausbildung in außerbetrieblichen Einrichtungen

#### التكوين المهني غير المؤسسي (خارج الشركات)

يقوم كل من مكتب العمل وفرع مركز التشغيل لأقل من 25 سنة في شتوتغارت بتقديم عروض للتكوين المهني غير المؤسسي للشبان واليا فعين الذين هم بصدد البحث عن مقاعد للتكوين وهم بحاجة لمتابعة مكثفة وفردية. في حال كانت نتائج إبنكم الدراسية غير كافية أو أنه تخلى عن متابعة التكوين. فإن هذا الشكل من التكوين المهني يتيح رغم ذلك إمكانية تعلم مهنة ما بنجاح. وهناك نموذجان لهذا التكوين المهني:  
أ. النموذج التعاوني ويتم فيه تقديم دروس عملية متخصصة داخل إحدى الشركات التعاونية التي يحق لها القيام بعملية التكوين. ومن ضمن مجالات التكوين هناك على سبيل المثال المستودعات/التجارة والمعادن ومستحضرات التجميل/العناية بالجسد والفنادق/المطاعم أو البناء.

ب. النموذج التكاملي ويتم فيه تقديم دروس عملية متخصصة داخل المؤسسات أو المنظمات الاجتماعية التي تتابع الشباب وتدعمهم. وكشكل تكميلي فإنه يتم توفير إمكانية فترة للتكوين داخل إحدى

## BvB – Berufsvorbereitende Bildungsmaßnahmen

### برنامج التكوين قصد التحضير لممارسة المهنة

في حال لم يتمكن إنكم بعد من إيجاد مقعد للتكوين. وكان قد انتهى من التعليم المهني الإلزامي فإن برنامج التكوين قصد التحضير لممارسة المهنة يسهل عملية الانتقال للتكوين وللحياة المهنية. وعلاوة على ذلك فمن الممكن استدراك الحصول على الشهادة الإعدادية. ويمكن برنامج التكوين قصد التحضير لممارسة المهنة من تلقي مؤهلات أساسية أو تحيينها. كما يتم تلقين المعارف الأساسية في مجالات مهنية مختلفة. وبالإضافة إلى ذلك فإنه يمكن في إطار هذا البرنامج إتمام تدريبات مهنية مؤسسية.

## BVJ – Berufsvorbereitungsjahr

### سنة الاستعداد للحياة المهنية

في حال لم يحصل إنكم على شهادة الإعدادية وكان ملزما بالتعليم المهني فإنه بإمكانه استدراك الحصول على الشهادة الإعدادية في هذا النوع من التمرس. وتتيح سنة الاستعداد المهني للشباب الحصول على خبرات عملية في مجالات مهنية شتى وذلك من خلال تدريب مهني مؤسسي ودروس متعلقة بالمهنة. ومن بين تلك المجالات المهنية نذكر على سبيل المثال تقنية المعادن والتقنية الإلكترونية وتقنية الأخشاب وتقنيات البناء ومجال التغذية والتدبير المنزلي والعناية بالجسم والاقتصاد والإدارة. ويستفيد الشباب الذين لا يلمون جيدا باللغة الألمانية من عرض شامل من دروس اللغة. كل بحسب حاجته.

## D

## Duale Ausbildung

### التكوين الثنائي

يقصد به التكوين المتزامن في إحدى الشركات وفي مدرسة الحرف والمهنة. في حال تمكن إنكم من إيجاد مقعد للتكوين في إحدى الشركات فإنه سيوقع عقدا للتكوين المهني مع تلك الشركة. ويتم تقديم وحدات التكوين العملية داخل الشركة. في حين تقدم الدروس النظرية بالموازاة مع ذلك في مدرسة المهنة والحرف.

## BEJ – Berufseinstiegsjahr

### سنة الانتقال إلى الحياة المهنية

في حال كان إنكم ملزما بزيارة مدرسة الحرف والمهنة ولديه شهادة الإعدادية. لكنه لم يتمكن من إيجاد مقعد للتكوين. كما أنه لا يتابع دراسته في إحدى المدارس التأهيلية. فإن هذا النوع من المدارس هو الحل. ويعتبر عرض سنة الانتقال إلى الحياة المهنية (BEJ) مكملا لعرض سنة الاستعداد للحياة المهنية (BVJ) في مدارس الحرف والمهنة. ويتلقى الشباب مواد السنة الأولى من التكوين. ومن أهم مكونات هذا النوع من المدارس هناك دروس اللغة الألمانية والرياضيات والثقافة العامة وتدريب عملي في إحدى الشركات. وتزيد سنة الانتقال إلى الحياة المهنية من فرص الشباب في الحصول على مقعد للتكوين. كما أنه بإمكانهم التسجيل لمدة سنتين في إحدى مدارس الحرف والمهنة التخصصية.

## BFS – Berufsfachschule

### المدرسة التخصصية للتكوين المهني

إن المدرسة التخصصية للتكوين المهني هي مدرسة مهنية تشمل تشكيلة واسعة من التخصصات وشعب التكوين بمدد زمنية مختلفة. وبوصفها مدرسة بدوام كامل فهذه المدرسة تعمل على إعداد التلاميذ لممارسة مهنة ما أو لتكوينهم مهنيا وذلك على مستويات تأهيلية مختلفة. وأما شرط القبول في هذه المدرسة فيتعلق بنوع التكوين المنشود وهو إما الشهادة الإعدادية أو شهادة المدرسة المتوسطة (شهادة المدرسة التخصصية العامة). وهناك:

- المدرسة التخصصية للتكوين المهني لمدة سنة واحدة كجزء من تكوين مهني في الحرف اليدوية بعقد تمهيدي. ويتلقى الشباب لمدة سنة واحدة دروسا بدوام كامل على المستويين النظري والتطبيقي في مواد سنة التكوين الأولى في كل من قطاع المهنة التجارية والصناعية وقطاع التدبير المنزلي.
- المدرسة التخصصية للتكوين المهني لمدة سنتين وتعد جسرا مهما بين المدرسة الإعدادية والمدارس التأهيلية في المجال المهني. وهي تتيح لتلميذات وتلاميذ المدارس الإعدادية فرصة الحصول على شهادة التأهيل لولوج المدارس التخصصية العامة وفي حال الحصول على المعدل المناسب فيمكن بعدها زيارة إحدى المعاهد المهنية المعروفة بـ (Berufskolleg) أو الثانويات المهنية (berufliches Gymnasium). وتستثنى كل من المدرسة التخصصية للتكوين المهني في إدارة المكاتب والتجارة والمدرسة التخصصية للتكوين المهني في مجال العناية بالأطفال حيث أنهما لا يتيحان فرصة الحصول على شهادة التأهيل لولوج المدارس التخصصية العامة.

E

## FÖJ – Freiwilliges Ökologisches Jahr

### سنة التطوع لخدمة البيئة

سنة التطوع لخدمة البيئة هي خدمة تطوعية يمكن لليافعين وللشباب الصغار من خلالها الالتزام بالتطوع بدوام كامل للمحافظة على البيئة وحماية الطبيعة في إطار المؤسسات ذات <http://www.foej-bw.de>

H

## HWK – Handwerkskammer

### غرفة الصناعة اليدوية

تعتبر غرف الصناعة اليدوية هي الجهات المختصة بكل مسائل التكوين والتكوين المستمر في مجال الصناعة اليدوية، كما أنها تمثل مصالح الشركات الأعضاء فيها وتعد كشفا بأسماء شركات الصناعة اليدوية التي تقدم مقاعد للتكوين وبعقود التكوين المهني المتاحة (لليفة الصناعة اليدوية والمتدربين)، وهي المسؤولة عن تنظيم التكوين المهني وإصدار قوانين الامتحانات. وتنظم غرفة الصناعة اليدوية معارض للتكوين وتقدم المعلومات والاستشارات المتعلقة بالتوجيه المهني لكل من التلميذات والتلاميذ ولآبائهم. كما أنها توفر على صفحتها الإلكترونية بورصة تكوين يمكن للشباب الاستفادة منها في البحث في الانترنت عن مقاعد للتكوين المهني أو فرص للتدريب العملي. <http://www.hwk-stuttgart.de/ausbildung/stellenboerse.php>

## IHK – Industrie- und Handelskammer

### غرفة الصناعة والتجارة

تعتبر غرف الصناعة والتجارة هي الجهات المختصة بتنظيم التكوين والتكوين المهني المستمر في مجالي الصناعة والتجارة. وهي تعد مؤسسات اقتصادية ومن أهم ممثلي مصالح كل الشركات العاملة بمجالي الصناعة والتجارة في المنطقة. وتوفر غرفة الصناعة والتجارة في شتوتغارت بورصة لمقاعد التكوين المهني يمكن للشباب الاستفادة منها في البحث في الانترنت عن مقاعد للتكوين المهني أو فرص للتدريب العملي. [http://www.stuttgart.ihk24.de/produktmarken/aus\\_und\\_weiterbildung/Lehrstellenboerse\\_neu/index.jsp](http://www.stuttgart.ihk24.de/produktmarken/aus_und_weiterbildung/Lehrstellenboerse_neu/index.jsp)

## EQ – Einstiegsqualifizierung für Jugendliche

### تأهيل الشباب للانتقال للحياة المهنية

يعتبر هذا التأهيل تدريباً عملياً يتيح لإبنكم لمدة تتراوح بين ستة أشهر واثني عشر شهراً في إحدى الشركات من أجل تلقي المعارف الأساسية المتعلقة بمهنة ما وفي مجالات الحرف اليدوية والتجارة أو الصناعة. ويحظى إبنكم خلال هذا التدريب العملي بتغطية التأمينات الاجتماعية والصحية. كما أنه يتلقى أجراً صغيراً. هذا وتسلم له عند نهاية التدريب شهادة من الشركة وشهادة من غرفة الصناعة والتجارة. تقدم كل من مصلحة الاستشارة المهنية وغرف الصناعة والتجارة وغرف الصناعة اليدوية يد العون في البحث عن مقعد للتأهيل للانتقال للحياة المهنية.

F

## FSJ – Freiwilliges Soziales Jahr

### سنة التطوع الاجتماعي

سنة التطوع الاجتماعي هي خدمة اجتماعية تطوعية يمكن لليافعين وللشباب الصغار بين سن 16 و 27 سنة الالتزام من خلالها بالعمل بدوام كامل وبصفة شرفية في إحدى المؤسسات الاجتماعية. ويشمل الجانب العملي كذلك المشاركة المنتظمة في دورات التكوين. تدوم سنة التطوع الاجتماعي ستة أشهر على أقل تقدير وثمانية عشر شهراً على أكثر تقدير. كما يمكن أداء هذه الخدمة في الخارج. كل من يؤدي هذه الخدمة يتلقى مصروفاً للجيب وله الحق في السكن ومصروفات الطعام ويستفيد مجاناً من التأمينات القانونية من التأمين الصحي وتأمين التقاعد والتأمين ضد الحوادث وتأمين البطالة وتأمين الرعاية. كما يحق للآباء أثناء ذلك الحصول على علاوة أطفال. وتقدم بعض المؤسسات المختصة أشكالاً خاصة من هذه الخدمة مثل FSJ Plus التي تقدمها مؤسسة الشماسة في ولاية بادن - فورتمبرغ (Das Diakonische Werk Baden-Württemberg). ويهدف هذا الشكل من سنة التطوع إلى الحصول على شهادة التخرج من المدرسة الثانوية المتخصصة من خلال المزج بين الدروس والتدريبات العملية. ويمكن الاطلاع جيداً على العروض المتوفرة في شتوتغارت من خلال الرابط التالي: <http://www.tipsntrips.de/print.php?fid=1068>



## Q

### Qualipass

#### جواز المؤهلات

إن جواز المؤهلات لولاية بادن - فورتمبرغ مخصص للأشخاص ما بين سن 12 و 25 سنة ويوثق لكل الخبرات العملية والكفاءات المكتسبة من خلال التدريب المهنية والعمل الجماعي ومبادرات التلاميذ والإقامات في الخارج وتقديم المساعدات للجيران أو ما شابه ذلك من الأنشطة. يمكن طلب جواز المؤهلات لدى مكتب الشباب في مدينة شتوتغارت  
Jugendagentur der Stadt Stuttgart  
هاتف: 0711-2 22 27 30  
البريد الإلكتروني: info@tipsntrips.de

## S

### Stuttgarter Berufswahl-Portfolio

#### محفظة الاختيار المهني الخاص بمدينة شتوتغارت

إن محفظة الاختيار المهني الخاصة بمدينة شتوتغارت هي ملف يقدم للتلميذات والتلاميذ في المدارس الإعدادية وثانويات Werkrealschulen من أجل تقديم العون لهم في عملية التوجيه المهني. ويمكن هذا الملف إنكم/ إننكم من التخطيط لمساره/لمسارها التكويني والمهني في مراحل تعليمية مختلفة. ويتم في ذلك الملف توثيق نتائج كل المشاريع والأنشطة خلال مرحلة التكوين المهنية، وبالتالي التخطيط لطلبات الترشيح. كما يتم حفظ كل شواهد التدريب المهنية والشواهد الأخرى داخله. ويعد هذا الملف ملكية خاصة لإنكم ويمكنه الاستمرار في استخدامه حتى بعد فترة الدراسة.

## V

### VAB – Vorqualifizierungsjahr Arbeit/Beruf

#### سنة التأهيل الأولي في العمل/المهنة

تمنح سنة التأهيل الأولي في العمل/المهنة المعرفة المهنية الأساسية والمهارات العملية لمجالات مهنية تصل حتى ثلاث مجالات للشباب الذين لا لم يحصلوا على الشهادة الإعدادية. كما أنها تحسن لديهم في الوقت نفسه القدرة على التغلب على مصاعب الحياة اليومية. وقد تم تجريب سنة التأهيل هذه منذ العام الدراسي 2009/2010 على مستوى الولاية في 26 مدرسة. ويمكن النجاح في امتحان نهائي من الحصول على مؤهل دراسي يساوي في قيمته الشهادة الإعدادية.

### IVK – Internationale Vorbereitungsklasse

#### الفصل التحضيري الدولي

الفصول التحضيرية الدولية هي فصول مخصصة للتلميذات والتلاميذ في سن التمدرس الإلزامي والذين لا يستطيعون متابعة الدروس بسبب قلة إلمامهم باللغة الألمانية. وتقدم الفصول التحضيرية أساسيات اللغة الألمانية. كما تعمل على إعداد التلاميذ للحياة والدراسة في ألمانيا.

## J

### JA – Jungarbeiterklasse

#### فصل العمال الشباب

فصل العمال الشباب هو شكل دراسي للشباب في سن التمدرس الإلزامي في مدارس الحرف والمهن. في حال كان إنكم على سبيل المثال لم يبدأ أي تكوين ولم يتسجل في إحدى المدارس المهنية الأخرى. لكنه ملزم بالتعليم المهني. فإنه سيكون ملزماً بزيارة أحد فصول العمال الشباب. وهذا يعني في الأساس المشاركة في الدروس المدرسية ليوم واحد في الأسبوع.

## K

### Kompetenz Profil AC

#### بروفايل الكفاءات AC

يعد بروفايل الكفاءات AC وسيلة لتسجيل الكفاءات والتي تلزم كل المدارس الإعدادية وثانويات Werkrealschulen وكذا مدارس ذوي الاحتياجات الخاصة باستخدامها ابتداء من الفصل الدراسي السابع. عندما يتلقى إنكم نتائج البروفايل AC فإنها تتضمن نقاط القوة الشخصية ونقط انطلاق التعلم الفردي والدعم الفردي. وعلى هذا الأساس فإنه يمكن إعداد خطة لتمكين إنكم من الاستمرار في التعلم وتطوير قدراته على أحسن وجه. وعلاوة على ذلك فإنه يتبين من خلال تلك النتائج المهن التي يمكن أن تناسب إنكم.

